



## Ouvrir pour un monde véritablement juste, sain et pacifique

# À l'intérieur

- 2 Un message de la Présidente et du Directeur exécutif
- 4 Notre impact en un coup d'œil
- 6 L'action climatique requiert un effort commun
- 8 Travailler en temps de guerre
- 10 Accroître la sécurité alimentaire
- 12 Amélioration de la santé
- 14 Vers l'égalité des sexes
- 16 En collaboration avec les communautés autochtones
- 18 Répondre aux urgences
- 20 Accompagner les réfugiés et les personnes déplacées
- 22 Relier les anglicans
- 23 Offrir son temps, ses talents et ses trésors
- 24 Rapport financier 2023-2024
- 26 Aller de l'avant
- 27 Retrouvez-vous avec le Fonds du primat



## Apprenez-en plus!

Scannez les codes QR figurant dans notre rapport annuel pour visionner des vidéos et d'autres ressources.

# Partenariats et pro

LES ÉGLISES canadiennes ayant achevé une année complète de culte en personne et les restrictions de voyage ayant été levées, nous avons enfin l'impression d'avoir atterri - provisoirement - de l'autre côté de la pandémie mondiale. Nous nous réunissons toujours en ligne, mais au cours de l'année fiscale écoulée, le personnel et les bénévoles du Fonds du Primat pour le secours et le développement mondial ont pu à nouveau rencontrer les sympathisants anglicans au Canada et nos partenaires dans le monde entier, pour partager la bonne nouvelle de notre travail. Mais le monde n'est pas en paix. La guerre et les conflits se poursuivent en Ukraine, au Soudan et en Haïti, et nous avons tous été bouleversés par les événements en Terre sainte qui ont débuté le 7 octobre 2023. Les personnes déplacées sont de plus en plus nombreuses - sans endroit sûr où se réfugier, ni même un repas nutritif par jour. Les effets du changement climatique ont affecté les communautés du monde entier, de manière disproportionnée parmi les personnes déjà vulnérables et en première ligne d'autres crises mondiales de santé publique, telles que le choléra, le paludisme et la malnutrition.

Le travail du Fonds du primat avec ses partenaires est de plus en plus important. Nous félicitons *DARE*, l'un de nos partenaires travaillant à la frontière entre la Thaïlande et le Myanmar, qui a récemment reçu un prix international pour ses services aux réfugiés. Un autre de nos partenaires, *ILSA*, une organisation de défense des droits de l'homme et d'autonomisation des femmes en Colombie, a reçu une subvention locale du gouvernement du Canada, en partie grâce aux relations établies avec le Fonds du primat. Le programme de sages-femmes autochtones pour les Amériques du Fonds du primat accueille un nouveau partenaire de l'Équateur qui a pris connaissance de notre travail avec des partenaires du Mexique et du Pérou, défendant et affirmant des pratiques d'accouchement culturellement sûres, lors d'une réunion virtuelle en décembre 2023.

# grès

Nous voyons les résultats et l'apprentissage du partenariat dans le district de Chimanimani, dans l'est du Zimbabwe, où *TSURO Trust* travaille dans un bassin hydrographique fragile pour aider les communautés non seulement à résister à la sécheresse et aux inondations, mais aussi à atténuer les effets de ces événements et à améliorer le bien-être des familles. Les membres de la communauté plantent des arbres fruitiers, des arbres indigènes et des cultures fourragères dans les champs des agriculteurs. Les femmes partagent le leadership. Le personnel de vulgarisation du gouvernement travaille en étroite collaboration avec le personnel de *TSURO*. Les jeunes ne sont pas seulement impliqués, ils jouent un rôle essentiel dans la prise de décision concernant les prochaines étapes.

Au Canada, les jeunes jouent également un rôle essentiel pour aider le Fonds du primat à aller de l'avant. Notre Conseil de la jeunesse a développé la ressource "*Youth to Youth : Walking in a Good Way*", un puissant outil de réconciliation à partager avec les jeunes de tout le pays. Les jeunes et les anciens membres du Conseil de la jeunesse siègent à notre conseil d'administration, à nos groupes de travail et représentent le Fonds du primat dans les réseaux de membres.

Le travail du Fonds du primat au Canada est important, car il soutient les impacts à long terme des incendies de forêt et des ouragans, développe des modules d'apprentissage, soutient un réseau de 14 signataires d'accords de parrainage de réfugiés au sein de l'Église anglicane, et répond aux opportunités de projets et d'apprentissage avec les Premières Nations dans les domaines de la santé communautaire, de l'engagement des jeunes, de l'eau potable et de la protection de la Création.

Nous sommes reconnaissants pour les ressources qui nous ont été confiées et pour l'encouragement de tant de personnes. Nous remercions nos représentants diocésains et paroissiaux et de nombreux autres bénévoles à travers le Canada, qui ont accompagné notre conseil d'administration et notre personnel dans



Will Postma et Valerie Maier rejoignent la chef Elaine Ingram de la Première nation de Burgeo lors d'un récent voyage à Terre-Neuve-et-Labrador.

**« Nous sommes encouragés par les prières et les partenariats qui mettent à l'honneur l'établissement de relations, la confiance et l'apprentissage mutuel. »**

leur engagement auprès de nos partenaires. Nous sommes encouragés par les prières et les partenariats qui mettent à l'honneur l'établissement de relations, la confiance et l'apprentissage mutuel. Nous sommes touchés par le travail des nombreux partenaires du Fonds du primat qui changent des vies et qui sont présentés dans les pages de ce rapport annuel. En octobre 2024, nous célébrerons nos 65 ans en tant qu'agence de l'Église anglicane du Canada, créée lors du Synode général de 1959. À l'avenir, nous continuerons à privilégier le partenariat, à travailler en étroite collaboration avec nos réseaux œcuméniques et nos réseaux de membres, et à relier les réalités et les voix des communautés à travers le monde, y compris au Canada. Et nous introduirons un nouveau nom qui s'inspire de notre héritage tout en assurant notre avenir, alors que nous travaillons ensemble pour un monde vraiment juste, sain et pacifique.

Will Postma, Directeur exécutif

Valerie Maier, Présidente

# Notre **IMPACT** en un coup **D'OEIL**

**4** films ont été réalisés, documentant les premières images des sentiers de nos ancêtres. (*Yellowknife, T.N.-O.*)

**188** personnes déplacées par les incendies ont reçu une aide à l'évacuation. (*Yellowknife, T.N.-O.*)

**500** membres de la communauté ont eu accès à de l'eau potable grâce à un nouveau camion de distribution d'eau. (*Kingfisher Lake, Ontario*)

**150** personnes ont bénéficié d'une aide à la reconstruction après un incendie de forêt. (*Colombie-Britannique*)

**1 590** réfugiés ont reçu une aide alimentaire immédiate. (*Sud Soudan*)

**413** familles ont reçu des médicaments et des soins médicaux. (*Cuba*)

**2 986** ménages ont reçu des semences de maïs, de sorgho et de légumes. (*Sud Soudan*)

**146** personnes inscrites à des cours d'alphabétisation pour adultes. (*Haïti*)

**200** jeunes LGBTQIA+ ont été responsabilisés grâce à des mesures de renforcement de la confiance en soi, d'éducation communautaire et de protection. (*El Salvador*)

**375** familles ont bénéficié d'une meilleure sécurité alimentaire. (*Frontière Mexique-Chiapas/ Guatemala*)

**100** sages-femmes indigènes ont été formées à des pratiques d'accouchement sans risques. (*Pérou et Mexique*)

**Plus de 200** femmes ont participé au renforcement de la défense des politiques publiques et des stratégies par le biais de réunions et de forums publics avec des candidats. (*Colombie*)

Du 1er avril 2023 au 31 mars 2024, le Fonds du primate a travaillé avec 70 partenaires dans 32 pays. Lisez quelques-uns des faits marquants ici et dans les pages suivantes.



**1 880 053 \$**

**alloués aux  
projets de  
développement**



**2 275 323 \$**

**alloués à l'aide  
humanitaire**

**750** familles de personnes handicapées ont reçu des kits de réchauffement pour l'hiver. (*Ukraine*)



**17 120** personnes ont reçu des soins de santé vitaux et une formation à l'hôpital Al-Ahli. (*Gaza*)



**4 411** agriculteurs ont suivi une formation à l'élevage laitier afin d'améliorer leurs moyens de subsistance. (*Kenya*)



**560** femmes ont acquis de nouvelles compétences pour s'adapter au changement climatique et améliorer leurs moyens de subsistance. (*Népal*)



**16 582** plants d'arbres ont été plantés au camp de réfugiés de Nyarugusu. (*Tanzanie*)



**Plus de 30 000** personnes ont bénéficié d'une aide alimentaire régulière. (*Kenya*)

**3** groupes de femmes ont reçu des réservoirs de 10 000 litres pour leur permettre d'avoir accès à de l'eau potable. (*Kenya*)



**6 250** femmes ont acquis des compétences entrepreneuriales grâce à des programmes d'éducation. (*Ouganda*)



**Plus de 4 000** membres de la communauté ont amélioré leur sécurité alimentaire. (*Ouganda*)



**1 082**

agriculteurs ont appris des techniques d'agriculture de conservation pour s'adapter au changement climatique. (*Zimbabwe*)



**13 000** hommes et garçons ont appris l'importance de donner priorité à leur santé et à leur bien-être. (*Lesotho*)



**3** villages ont vu leurs systèmes d'approvisionnement en eau endommagés par le tremblement de terre restaurés. (*Philippines*)



**167** réfugiés ont bénéficié d'un traitement contre la toxicomanie, avec l'aide d'une équipe de spécialistes. (*Frontière Thaïlande-Myanmar*)



# L'action climatique requiert un effort commun

**Un projet pluriannuel visant à avoir un impact sur le changement climatique en Afrique de l'Est et du Sud a abouti à une collaboration entre des organisations religieuses internationales. Andrea Casey, coordinatrice des programmes et des partenariats du Fonds du primate, en fait état :**

DANS UN MONDE confronté à une crise climatique mondiale, la coopération et les efforts locaux sont essentiels. Le Fonds du primate et d'autres membres canadiens de l'*Alliance ACT* ont travaillé ensemble pour soutenir l'action climatique locale par le biais du *Locally Led Climate Fund (LLCF)*. Après avoir réussi sa phase initiale, le *LLCF* est maintenant prêt à élargir ses objectifs dans la phase suivante.

En 2020 et 2021, alors que la pandémie de COVID-19 mettait en évidence l'interconnexion des défis mondiaux, les membres d'*ACT Canada* se sont réunis en ligne, animés par la volonté commune d'avoir un impact positif sur les communautés que nous servons. La question pressante était de savoir comment concentrer au mieux nos efforts collectifs pour faire une véritable différence.

Ces discussions ont abouti à une table ronde virtuelle de deux jours sur le climat et l'environnement en Afrique orientale et australe. Organisée en novembre 2021, à la suite du sommet COP26 de Glasgow, cette table ronde a marqué le début d'un effort collectif pour lutter contre le changement climatique dans une région gravement touchée par ses conséquences.

Ce colloque œcuménique a marqué une étape importante, attirant des participants d'Afrique de l'Est, d'Afrique australe et du Canada. Ce groupe diversifié s'est engagé dans des conversations significatives sur les impacts du changement climatique sur les hommes et les femmes, le rôle des connaissances locales et la justice en matière de financement climatique. La consultation a souligné la position unique des églises et des

organisations religieuses dans la mobilisation des communautés.

Les enseignements tirés de ce rassemblement et des consultations qui ont suivi ont conduit à la création du *LLCF*. Les membres canadiens d'*ACT* se sont engagés à verser plus de 275 000 \$, le Fonds du primate contribuant à concurrence de 100 000 \$ au soutien d'initiatives de justice climatique en Afrique de l'Est et en Afrique australe, en mettant l'accent sur la localisation et les approches axées sur la communauté. L'administration du fonds par le secrétariat de l'*ACT* a été conçue pour assurer la prise de décision et la supervision au niveau local, favorisant ainsi la collaboration et l'extensibilité.

En novembre 2022, le secrétariat d'*ACT* a lancé un appel à propositions de projets. Au cours de sa première année, le *LLCF* a soutenu quatre concepts de projet en Éthiopie, au Kenya, en Ouganda et au Zimbabwe. Ces projets se sont concentrés sur une série de stratégies visant à renforcer la résilience, l'adaptation et la lutte contre le changement climatique, telles que :

- encourager l'activisme communautaire pour faire avancer les priorités nationales en matière d'adaptation au climat ;
- renforcer l'engagement des parties prenantes et le plaidoyer en faveur du financement de la lutte contre le changement climatique ;
- promouvoir la justice écologique et la durabilité environnementale ;
- améliorer la résilience par la diversification des moyens de subsistance et la conservation des forêts. Ces initiatives ont déjà donné des résultats prometteurs, renforçant avec succès la résilience locale au changement climatique.

S'appuyant sur les réalisations de la première phase, les membres d'*ACT Canada* ont engagé des fonds supplémentaires pour une deuxième phase du *LLCF*, qui s'élève maintenant à environ 290 000 \$, avec une nouvelle contribution d'un membre d'*ACT* aux États-Unis. Cette phase vise à approfondir l'engagement et l'impact grâce à une approche localisée, à renforcer l'action des communautés et des institutions locales, et à garantir une inclusion significative des jeunes dans l'action climatique. La deuxième phase élargira également la portée régionale pour inclure l'Afrique de l'Ouest.

Le développement du *LLCF* est une démonstration du pouvoir du travail collectif, de l'importance des solutions et des actions locales ainsi que du rôle important des organisations religieuses dans la lutte contre le changement climatique. Grâce à ce fonds, les membres de l'*Alliance ACT* ont réalisé de réels progrès en aidant les communautés locales à s'adapter au changement climatique et à en réduire les effets, en vue d'un avenir plus juste et plus durable. Ces projets mettent en évidence l'impact des initiatives locales sur les questions climatiques. Le Fonds du primat et les membres d'*ACT Canada*, par l'intermédiaire du *LLCF*, ont montré leur engagement à soutenir les efforts de la base, à veiller à ce que les communautés locales ouvrent la voie à l'action climatique et à favoriser la coopération pour apporter des changements positifs durables.





# Travailler en temps de guerre



Le Dr Suhaila Tarazi se tient dans la salle d'administration de l'hôpital anglican Al-Ahli Arab à Gaza, après sa destruction en octobre 2023.

PHOTO : Diocèse de Jérusalem

Répondre aux situations d'urgence a toujours été un défi, mais comme de plus en plus de crises sont le résultat de la violence, de la guerre ou de l'agitation politique, le paysage devient encore plus difficile. Le coordinateur de la réponse humanitaire du Fonds du primat, Naba Gurung, se penche sur ces défis :

EN CAS DE catastrophe naturelle, c'est l'État qui est responsable. À moins qu'il ne déclare une situation d'urgence et ne fasse appel à une réponse plus large, c'est d'abord sa responsabilité qui est engagée. Il se peut que l'accès routier soit limité, que des routes ou des ponts s'effondrent, ou que des groupes en colère fassent obstacle à l'acheminement de l'aide vers certaines zones, ce genre de choses. Mais en général, au sein de la communauté et du gouvernement, tout le monde est d'accord. En cas de conflit, il y a des factions en guerre, ce qui complique la situation. Parfois, l'un des groupes est l'État et l'autre n'est pas un acteur étatique. Ou encore des rebelles qui ne sont signataires d'aucun accord de paix - ce qui complique encore la situation.

Je dois rester flexible avec mes partenaires. Il ne faut pas s'attendre à un scénario idéal. Nous travaillons dans une situation très changeante, et je dois le reconnaître. Cette partie, cette volatilité, cette nécessité de rester flexible et de s'adapter au contexte local est un défi. Pour le Fonds du primat et nos partenaires, en fin de compte, nous voulons réagir pour sauver des vies, réduire les souffrances, et nous voulons le faire de manière opportune et pertinente.

En général, nous avons besoin d'un plan, d'être solidaires avec le partenaire, mais aussi d'apporter nos ressources financières. Nous ne sommes pas la seule organisation à réagir. Nous collaborons avec d'autres organisations partageant les mêmes idées.





Scannez le code QR avec  
votre appareil pour  
regarder un entretien  
avec Naba Gurung et  
Joel Kelling de Anglican  
Alliance.

Nous nous réunissons pour travailler avec un partenaire local qui répond à une crise dans une situation de conflit. Pour déplacer de l'argent, nous avons besoin d'au moins une sorte de plan. Aujourd'hui, nos partenaires et nous-mêmes pouvons élaborer un plan, puis le modifier. Nous nous adaptons au fur et à mesure. La semaine suivante, il se peut que ce plan ne corresponde pas aux besoins des gens, et nous devons donc le réviser.

Les principes humanitaires sont l'humanité, la neutralité, l'impartialité et l'indépendance. Il peut être particulièrement difficile de les faire respecter en temps de guerre par contraste avec d'autres situations d'urgence.

**L'humanité**, bien sûr, est le moteur de toutes ces réponses. Toutes les vies humaines sont sacrées. Si des gens meurent ou sont tués, il y a destruction, il y a toutes sortes de dévastations. Mais les principes deviennent difficiles à appliquer dans une situation de guerre active.

## Réponses d'urgence en 2023-2024 en raison de conflit:

- Gaza – 230 000 \$ alloués
- Ukraine – 199 185 \$ alloués
- Éthiopie - 100 000 \$ alloués
- Soudan du Sud - 200 228 \$ alloués
- Syrie - 235 000 \$ alloués

### **La neutralité** est le plus grand défi.

Il y a des organisations partenaires, des factions belligérantes et des membres de la communauté. Les gens ont des points de vue différents. C'est difficile parce que vous pouvez être perçu comme un sympathisant d'un groupe, même si ce n'est pas votre intention. Il se peut aussi que votre organisation ne soit pas perçue comme telle, mais qu'un membre de votre personnel soit perçu par d'autres groupes comme leur ennemi. La neutralité est une chose très compliquée.

Ensuite, vous devez défendre votre cause. C'est très important. La réponse humanitaire n'apporte pas la solution ultime. Vous devez plaider en faveur du leadership, des processus de paix et de la négociation. Et dans ce cas, vous devez également rester **impartial** et ne pas être perçu comme prenant parti, même si la base du plaidoyer est la protection des civils. C'est ce que j'appelle la « résistance humanitaire ».

**L'indépendance** est également un défi. Dans certains cas, il existe un acteur très puissant. Dans le cas de l'Éthiopie, par exemple, les forces gouvernementales combattaient le Front de libération du peuple du Tigré. Et il y avait un blocus actif. Si vous êtes le partenaire dans ce cas, vous ne pouvez pas être indépendant. Parce que vous n'êtes pas en mesure de fonctionner dans ce contexte, le fonctionnement de base n'est pas du tout autorisé. Dans une situation de guerre, tous ces principes, d'une manière ou d'une autre, deviennent très difficiles à respecter.



COLOMBIE

## Diversifier la production

La province de Boyacá est connue pour produire une part importante des denrées alimentaires de la Colombie, principalement sur des terres transmises de génération en génération. Pourtant, Boyacá est l'une des provinces les plus pauvres. Beaucoup d'hommes partent travailler dans les villes, si bien que plus de 25 % des ménages sont dirigés par des femmes. Grâce au financement du Fonds du primat, ECLOF promeut l'égalité des chances pour les femmes et améliore les moyens de subsistance par le biais du projet triennal "Empowering small-scale farmers and micro entrepreneurs" (autonomisation des petits exploitants agricoles et des micro-entrepreneurs). Les agriculteurs apprennent à diversifier leur production, à appliquer des engrais organiques, à améliorer l'accès aux ressources pour les femmes et les jeunes et à favoriser un sentiment d'appartenance chez les jeunes agriculteurs afin de les encourager à rester enracinés dans leurs communautés plutôt que d'émigrer. Au cours de la première année du projet, 87 participants ont également bénéficié d'une formation et d'une assistance technique qui leur ont permis d'appliquer efficacement les techniques apprises. Plusieurs participants ont progressivement réussi à équilibrer leurs coûts en utilisant des intrants organiques au lieu d'intrants chimiques et en diversifiant leur production.

Luz Herminda Castro (à gauche) et Rodolfo Zamudio élèvent des vaches, des cochons et des poulets pour subvenir aux besoins de leur famille de quatre personnes. Rodolfo a appris à produire des engrais organiques pour améliorer les pâturages et le fourrage avec ECLOF.





KENYA

## Apprentissage de l'élevage de poulets

Dans les terres arides et semi-arides du Bas-Kenya, l'Anglican Development Services Eastern de l'Église

anglicane du Kenya offre à la communauté une formation pour qu'elle devienne plus autonome face au changement climatique. Le projet « Initiatives intégrées pour des moyens de subsistance durables » vise à augmenter les revenus de plus de 15 000 personnes, en améliorant la production alimentaire, la nutrition et la communauté dans le processus. Le Fonds du primat soutient ce projet de trois ans. Au cours de la première année, **679 agriculteurs ont été formés à des techniques agricoles intelligentes sur le plan climatique**, telles que l'agriculture sans labourage, les cultures sous abri et la gestion intégrée des nutriments. Des améliorations notables de la santé et de la fertilité des sols ont conduit à des rendements plus élevés, ce qui a permis d'augmenter les revenus. Les agriculteurs se sont également familiarisés avec l'élevage de volailles indigènes. La formation portait sur l'éclosion des œufs, la couvaison, la gestion, la formulation des aliments et la commercialisation.



## Transformation de fruits à pain pour l'alimentation locale

L'Haitian Women's Federation est une organisation locale qui compte plus de 350 membres. Par l'intermédiaire de Rayjon ShareCare, basé en Ontario, le Fonds du primat a soutenu la création d'une usine de transformation de fruits à pain et d'une pépinière durable, générant des revenus pour la communauté. Le soutien au projet se poursuivra jusqu'en 2027. Au cours de l'année écoulée, la formation et l'encadrement des femmes se sont poursuivis. En avril 2023, après de nombreux mois d'attente, la HWF a pu transporter un broyeur de fruits à pain de Port-au-Prince à Saint-Marc. Ce moulin leur permettra de traiter la farine de fruits à pain et d'améliorer les services de meunerie pour les cultivateurs de maïs. Le moulin fournit également de la farine à une boulangerie locale qui fabrique du konparet, un gâteau nutritif ressemblant à du pain d'épices, à base de farine de fruit à pain, de farine de blé, de noix de coco et de banane.

**La boulangerie et la Fédération ont préparé plus de 3 000 konparets, qui ont ensuite été distribués à quatre écoles et à diverses organisations locales ayant besoin de nourriture.**



ZIMBABWE

## Un petit coup de pouce de la nature

Grâce au financement du gouvernement fédéral et de la Canadian Foodgrains Bank, et au soutien du Fonds du primat, TSURO Trust (Towards Sustainable Use of Resources Organization) utilise des « solutions basées sur la nature » pour **améliorer la biodiversité et renforcer les moyens de subsistance résistants au climat de plus de 1 500 personnes**. Le projet Nature+ réduira la vulnérabilité au changement climatique grâce à l'agriculture de conservation, à une meilleure gestion de l'eau, à la plantation d'arbres, à la gestion du bétail, etc. Grâce à TSURO, Mercy Gwegweni a appris à connaître la diversité des cultures et à adopter la production de petites céréales. À l'origine, elle n'aimait pas le goût des petites céréales, mais elle a fini par les apprécier. Le groupe est dirigé par un comité, auquel Mercy Gwegweni souhaite participer.



## GUATEMALA

### Améliorer la nutrition grâce à l'agriculture biologique

Au cours de la deuxième année du projet "*Weaving Strength for Good Living in Tzeltal Indigenous Communities*". L'accent a été mis sur la formation des femmes et des hommes pour qu'ils deviennent des promoteurs du développement local. Grâce à ces initiatives, 375 familles ont bénéficié d'une plus grande sécurité alimentaire, la moitié d'entre elles ayant atteint l'autosuffisance en matière de production de céréales, de légumes et de fruits.

L'utilisation du compostage biologique, des engrais foliaires et de la lutte biologique contre les parasites a permis d'améliorer la santé des familles et d'augmenter les revenus en réduisant les coûts des intrants chimiques. Malgré l'imprévisibilité des précipitations, de nombreuses familles ont pu entretenir leurs jardins en plantant des légumineuses et en utilisant des engrais verts. Elles ont également intégré des arbres fruitiers dans des clôtures naturelles en vue d'une diversification alimentaire future. De nombreuses familles produisent désormais un surplus de légumes, d'œufs et de volailles pour le marché. La participation de 30 jeunes hommes a ajouté de la diversité et un plus grand échange intergénérationnel se produit dans les communautés indigènes et périurbaines.





SRI LANKA

## Apporter paix et santé

Le Fonds du primat a commencé à soutenir le Centre de paix d'Oppuravillam au Sri Lanka en janvier 2023, avec des activités se poursuivant jusqu'en 2024. Deux cent soixante-deux personnes dont environ la moitié est âgée de moins de 18 ans - ont participé à divers programmes. La communauté a identifié le besoin d'eau potable, en raison de l'absence d'infrastructures locales en dehors des limites de l'agglomération de Vavuniya. Le bulletin d'octobre 2023 du centre décrit les eaux souterraines de la région comme étant « calcifiées avec des traces d'autres minéraux nocifs, ce qui la rend impropre à la consommation ». Les gens utilisaient de l'eau en bouteille ou remplissaient des bouteilles dans des points gérés par la police ou l'armée, ou se contentaient de l'eau souterraine disponible.

**En 2023, une petite usine d'osmose inverse a été installée pour fournir de l'eau potable et saine, et la communauté continue d'en récolter les bénéfices en termes de santé.**



## De l'eau potable pour les foyers du Nord

En 2021, Pimatiziwin Nipi (en cri pour « Eaux vivantes ») a commencé à collecter des fonds pour soutenir le projet d'eau de Mishamikoweesh. Ce ministère spirituel de l'Église anglicane du Canada s'étend sur le nord de l'Ontario et du Manitoba, où l'accès à l'eau potable est un défi. Après plusieurs mois de consultation entre le chef et le conseil de la Première nation de Kingfisher Lake, le besoin d'un camion pour livrer de l'eau potable aux foyers de la Première nation de Kingfisher Lake a été identifié comme une priorité. Située dans le nord de l'Ontario, la communauté isolée doit emprunter des routes de glace l'hiver pour recevoir des fournitures. En 2024, grâce aux fonds collectés dans le cadre de la campagne la campagne "Advent Conspiracy" de Pimatiziwin Nipi, le Fonds du primat a acheté et livré un camion-citerne remis à neuf remis à neuf à Kingfisher Lake.

## MEXIQUE

## Soutenir les naissances autochtones

Le partenariat de trois ans du Fonds du primat avec des sages-femmes autochtones au Canada, au Pérou et au Mexique a permis d'améliorer la santé sexuelle et reproductive et de réduire les taux de mortalité maternelle chez les femmes autochtones. Un nouveau projet s'appuie sur cette réussite, avec des sages-femmes du Mexique (*Kinal*) et du Pérou (*CHIRAPAQ*) qui continuent à partager davantage de connaissances et de formations. **En 2023, Kinal a organisé trois sessions sur la pratique traditionnelle des sages-femmes indigènes.** CHIRAPAQ a organisé quatre ateliers de formation et d'échange de connaissances sur la pratique sage-femme indigène traditionnelle, auxquels ont participé 17 personnes. En décembre 2023, une réunion cruciale a été organisée pour présenter le Programme de sages-femmes autochtones des Amériques. Soixante sages-femmes et dix alliés y ont participé en provenance du Pérou, de l'Équateur, de la Colombie, de l'Afrique du Sud, de l'Australie et de la Nouvelle-Zélande, du Pérou, de l'Équateur, de la Colombie, de la Bolivie, du Brésil, de l'Argentine, du Chili, du Paraguay, du Panama, du Guatemala, du Mexique, du Canada, des États-Unis et de la France.



RÉPUBLIQUE DÉMOCRATIQUE DU CONGO

## La résilience par les moyens de subsistance

Depuis 2018, le Fonds du primat soutient les programmes de la Maison Dorcas pour aider les survivants de la violence sexiste à guérir. Faisant partie de l'hôpital Panzi de renommée internationale, la Maison Dorcas forme les femmes à une série d'activités rémunératrices afin de les aider à retourner en toute sécurité dans leur famille et leur communauté. Un nouveau projet de trois ans vise à tirer parti des succès passés en améliorant la qualité de la formation professionnelle, en évaluant les interventions du programme et l'impact sur les participants, et en améliorant l'agriculture rurale. L'année dernière, 315 femmes ont été formées à la boulangerie, à la fabrication de savon, la vannerie et le commerce alimentaire, et 130 femmes se sont initiées à la production maraîchère. La Maison Dorcas a également soutenu des groupes d'épargne connus sous le nom de mutuelles de solidarité. Les personnes sont invitées à verser des fonds modestes qui sont ensuite redistribués sous forme de crédit à d'autres membres qui ont besoin d'aide pour démarrer leur activité génératrice de revenus. Une coopérative agricole a été créée entre 12 groupes de solidarité comprenant 300 membres.



UGANDA

## Construire l'avenir des jeunes femmes

Le projet *Girls and Women Lead* vise à prévenir les grossesses chez les adolescentes, les mariages précoces et les violences sexuelles et sexistes (VSS). Au cours de la première année de ce projet, *ARUWE* a impliqué les gouvernements locaux, mené des actions de sensibilisation auprès des communautés, créé des clubs de santé dans les écoles et fourni des services de santé complets aux jeunes. **Le projet a touché 819 élèves (environ deux tiers de filles) dans quatre écoles.** Les sessions interactives ont permis aux élèves de discuter librement de leurs difficultés. Ils ont été encouragés à demander conseil et à signaler les incidents, favorisant ainsi un environnement scolaire plus sûr. *ARUWE* a également utilisé une campagne radiophonique pour aborder des questions telles que les grossesses chez les adolescentes, les mariages précoces, la violence sexuelle et sexiste, le VIH et les infections sexuellement transmissibles chez les adolescentes et les jeunes femmes.

**Le projet a permis de dispenser une formation professionnelle à 92 filles et jeunes femmes dans les domaines de la boulangerie, de la couture et de la coiffure, dotant ainsi des compétences pour l'emploi.**

## MYANMAR

## Adapter la boîte à outils

### de l'artisan pour un nouveau cadre

Dans l'État de Rakhine, le conflit a forcé de nombreuses personnes à quitter leur foyer. *Lutheran World Relief (LWF)* y travaille depuis 2013 et, l'année dernière, le Fonds du primat a commencé à soutenir un projet de la *LWF* visant à renforcer la dignité et la cohésion sociale des femmes rohingyas et des femmes de l'ethnie Rakhine. Pour renforcer leur confiance et leurs compétences entrepreneuriales, la *FLM* a adapté son programme de formation innovant *Myanmar Artisan Toolkit* pour des ateliers sur l'alphabétisation commerciale, l'entrepreneuriat, le leadership et le plaidoyer. **Quatre-vingt-dix femmes ont participé à ces ateliers. En fonction de leurs intérêts, de leur expérience, de la demande du marché, de la disponibilité des ressources et de leur plan d'affaires, elles ont élaboré leur propre plan d'affaires et choisi une formation professionnelle appropriée.** Les femmes ont choisi de s'initier à la couture, à l'alimentation et aux boissons, au jardinage domestique et à la fabrication de savon et de shampoing naturel, et la *FLM* s'est coordonnée avec le département de la protection sociale et d'autres agences locales pour dispenser la formation. La *FLM* continue d'encadrer les femmes dans la mise en place de groupes locaux d'épargne et de crédit.

## ZAMBIE

### Diffuser le message en porte-à-porte

The *Zambia Anglican Council Outreach Programs (ZACOP)* s'efforce de réduire et de prévenir les mariages précoces en Zambie, où 29 % des filles sont mariées avant leur 18e anniversaire et 5 % avant l'âge de 15 ans. L'année dernière, 21 dirigeants communautaires ont organisé 27 réunions dans leurs communautés respectives pour sensibiliser au mariage des enfants, à la violence sexiste, aux grossesses précoces, l'éducation positive des enfants, l'abus d'alcool et de drogues, et l'importance de la scolarisation des enfants. à l'école. Plus de 1 100 personnes ont participé à ces réunions. **À la suite de ces réunions, les responsables des communautés et des églises ont fait du porte-à-porte et visité 277 foyers (plus de 1 000 membres de famille).** Ils ont encouragé les enfants, les adolescents et les jeunes à passer plus de temps à la maison.





TERRE-NEUVE

## Se réunir pour favoriser la réconciliation

À Burgeo, Terre-Neuve, la congrégation de Saint-Jean l'Évangéliste s'est jointe à la Première nation de Burgeo pour faire un pas vers la réconciliation. Avec le soutien du diocèse de l'ouest de Terre-Neuve, de la ville de Burgeo, de la subvention *Indigenous Responsive* du Fonds du primat et de l'Aire marine nationale de conservation/Parc national, le projet a pour but de sensibiliser les citoyens à l'histoire et à la culture autochtones, en célébrant le passé diversifié de la ville. Cela comprend l'arrivée des colons, l'établissement de l'église et l'importance de la communauté des pêcheurs. Le projet comprend un belvédère surélevé, avec des tableaux présentant le contexte historique, traduits en langue mi'kmaq. Cet espace de rassemblement représente la réconciliation entre la communauté indigène, l'église et la ville, et favorise une meilleure compréhension de l'histoire de la région.

Patsy Warren accompagne les joueurs de tambour de la Première nation Burgeo lors de l'inauguration du nouveau belvédère.





TN.-O



WINNIPEG

## Préserver les récits de l'histoire autochtone

Dans les Territoires du Nord-Ouest, Hotii Ts'eeda, un centre de soutien à la recherche hébergé par le gouvernement tlicho, met en relation les chercheurs et les communautés autochtones afin d'établir des priorités de recherche en santé et de développer un système de santé culturellement compétent. Hotii Ts'eeda s'associe au Fonds du primat et *Artless Collective Inc.* pour produire quatre films documentant des moments importants de l'histoire des Tlicho, célébrant la langue, la culture et le parcours de nos ancêtres. Ces films inspireront les jeunes générations à embrasser leur patrimoine et serviront d'outils pédagogiques dans les écoles, tout en préservant les traditions et les connaissances autochtones pour les générations à venir.

## Guérir du développement hydroélectrique

Le rassemblement des Kohkoms (grands-mères) a réuni 10 anciens autochtones de cinq communautés qui ont été affectées par le développement de l'hydroélectricité depuis plus de 50 ans. Ce rassemblement, financé par le Fonds du primat, a permis aux anciens de partager leurs histoires en toute confiance. Lors du premier cercle de partage, les anciens ont décrit l'impact du développement hydroélectrique sur les communautés. Ils ont discuté des dégâts environnementaux et de la perte des moyens de subsistance. Le deuxième cercle s'est concentré sur l'expression de ces impacts par l'art, en s'inspirant de l'installation artistique *Witness Blanket Art Installation*. Ces deux cercles de partage se sont terminés par une magnifique cérémonie de l'eau dirigée par un membre de la communauté Misipawistik sur les rives du lac Winnipeg.

**Alors que chacun se tenait sur les rochers au bord de l'eau libérant leurs prières et du tabac dans le lac, un aigle s'est dirigé directement au-dessus de la tête de chaque personne. Cela a été perçu comme un signe d'espoir.**

## OTTAWA

## Soutenir la culture inuite pour qu'elle puisse s'épanouir

Le Centre Inuuqatigiit pour les enfants, les jeunes et les familles inuits est un élément essentiel de la communauté d'Ottawa. Le centre fournit des services de soutien culturel, éducatif, récréatif et social aux membres de la communauté. Après des générations de traumatismes et de suppression culturelle, le peuple inuit se réapproprie son patrimoine et ses traditions. Ils redécouvrent leur force, et le centre a été à l'avant-garde de ce mouvement. Chaque année, en février, le centre organise une célébration de la Journée des Inuits. Soutenu par une subvention du Fonds du primat pour le développement des ressources humaines autochtones, l'événement a attiré une foule de membres de la communauté. La salle était remplie d'odeurs d'aliments traditionnels tels que la viande de phoque, le caribou, l'omble chevalier et le bannock. La célébration a été l'occasion d'une démonstration de la culture inuite, avec des jeux, des chants de gorge, des danses du tambour et des récits d'anciens. Enfants et adultes ont participé à des activités artistiques et artisanales, ainsi qu'à des jeux mettant à l'épreuve leur endurance.



Scannez le code QR avec votre appareil pour regarder une vidéo sur le travail de Church World Service au Kenya, et comment il est soutenu par le Fonds du primat et la Canadian Foodgrains Bank.



Geseya Mosoni collecte des produits de première nécessité lors d'une distribution alimentaire.

KENYA

## Fournir une aide alimentaire

Dans le comté de Marsabit, une sécheresse sévère et prolongée a entraîné la perte de plus d'un million de têtes de bétail et une insécurité alimentaire extrême pour la population. Church World Service et les communautés locales se sont unis pour répondre à cette crise, avec un comité communautaire qui conçoit et met en œuvre un projet visant à soutenir les ménages en difficulté. S'appuyant sur les efforts existants et financés par le Fonds du primat et la Canadian Foodgrains Bank, le projet a donné la priorité aux besoins des ménages dirigés par des femmes, des personnes âgées, des personnes handicapées, des malades et des femmes enceintes. Pendant trois mois, le comité a distribué des rations alimentaires vitales à 2 700 ménages, offrant ainsi une bouée de sauvetage aux personnes dans le besoin. Geseya Mosoni, 69 ans, participe au projet d'assistance alimentaire depuis juillet 2022. Elle vit à Silango avec quatre filles, deux gendres et trois fils. « J'ai perdu tout mon bétail à cause de la sécheresse, ma seule source de revenus », a-t-elle déclaré. « Sans la nourriture en provenance du Canada, je ne sais pas ce qu'il adviendrait de moi et de mes enfants. »



**Le fils d'Almaz Adane profite de l'espace adapté aux enfants fourni par la LWF grâce au financement du Fonds du primat.**

**ÉTHIOPIE**

## Assurer la sécurité des enfants en période de conflit

Dans la région du Tigré, au nord de l'Éthiopie, le site Mai-Weini pour les personnes déplacées à l'intérieur du pays accueille un projet axé sur la protection des enfants et l'autonomisation des soignants. Le Fonds du primat est un partenaire de ce projet, qui offre à 200 enfants de trois à sept ans un espace de jeu et d'apprentissage adapté à leurs besoins. Ils reçoivent également des repas nutritifs tous les jours. En outre, des campagnes de sensibilisation ont été menées auprès de 6 019 personnes, abordant des questions essentielles telles que la protection et la sécurité des enfants. Les soignants ont appris des activités génératrices de revenus, des notions d'entrepreneuriat et des compétences de vie, afin de pouvoir créer de petites entreprises et subvenir aux besoins de leurs familles. Des personnes comme Almaz Adane, mère de deux enfants, sont arrivées à pied au site de Mai-Weini après l'éclatement du conflit en 2020. Ses deux plus jeunes enfants ont bénéficié du programme d'alimentation pour enfants et de l'espace adapté aux enfants mis en place par la LWF.



**LES PHILIPPINES**

## Restauration de l'eau

En juillet 2022, un tremblement de terre d'une magnitude de 7,0 a frappé Abra, aux Philippines, provoquant des inondations soudaines et des destructions dans les zones environnantes. Les communautés de Barangay Ballayangon de Pugo, Topap et Agimitan ont perdu leurs systèmes d'approvisionnement en eau. CorDis, un partenaire du Fonds du primat, a reconstruit quatre systèmes d'eau avec le financement du Fonds du primat, de l'ambassade du Canada et d'autres sources. **Les nouveaux systèmes fournissent de l'eau potable à 150 familles, à une école primaire et à une garderie.** Rosemarie Lingbawan, une dirigeante de la communauté, a exprimé sa gratitude. « Nous avons cherché les meilleures sources d'approvisionnement, et maintenant l'eau est facilement disponible dans nos jardins. **Cette eau est la vie même** ».



Scannez le code QR avec votre appareil pour regarder une vidéo sur la restauration.

**SYRIE**

## Des microcrédits pour relancer la reconstruction après un tremblement de terre

À Alep, les conséquences d'un tremblement de terre d'une magnitude de 7,8, en plus de la guerre en cours, ont laissé les résidents en proie à des difficultés pour se remettre sur pied. Depuis 2018, le Centre de l'espoir, une organisation locale, aide les artisans et les chefs d'entreprise à se prendre en charge en leur accordant des prêts, avec un taux de réussite de 92 %. Après le tremblement de terre, **le Centre de l'espoir a reçu 100 demandes de prêt et a financé 62 projets**, fournissant un soutien et un accompagnement continus. Fonds du primat et le *Mennonite Central Committee (MCC)* se sont associés au Centre de l'espoir et à deux autres organisations syriennes pour fournir une aide à la préparation à l'hiver aux familles stressées et aux enfants pendant le rude hiver 2024.





## TANZANIE

### Cultiver des aliments pour soutenir la communauté

Dans le camp de réfugiés de Nyarugusu, en Tanzanie, 137 365 réfugiés de la République démocratique du Congo et du Burundi sont confrontés à l'insécurité alimentaire et à la malnutrition. Bien qu'ils dépendent de rations alimentaires, les réfugiés travaillent avec des organisations humanitaires telles que *Church World Service* pour améliorer leur sécurité alimentaire et leur nutrition. Asumani Ibocwa, un agriculteur local, s'est joint au projet et a reçu une formation sur les pratiques de culture maraîchère durable. Inspirés par cette formation, lui et sa femme, Nadia Faïda, ont travaillé ensemble pour augmenter la productivité et améliorer la sécurité alimentaire de leur famille de six personnes. Ils ont cultivé des légumes dans leur jardin, récoltant 10 à 15 kg de légumes verts chaque semaine. Ils ont partagé le surplus avec leurs voisins et ont même conservé 2 kg de semences pour les saisons à venir. Le dévouement d'Ibocwa lui a valu l'honneur d'être élu par ses pairs comme agriculteur en chef. Il a exprimé sa gratitude pour l'impact du projet sur leur vie. Le projet a permis d'augmenter le revenu mensuel de leur ménage à 150 000 TSH (75 dollars canadiens), ce qui a rétabli la stabilité et le bonheur de leur famille.

Asumani et Nadia travaillant ensemble dans leur jardin.





**Les membres de DARE affichent fièrement l'acte de propriété du terrain sur lequel ils ont commencé à développer leur programme.**

## THAÏLANDE/MYANMAR

### Se rétablir d'une dépendance

Plus de deux millions de personnes originaires du Myanmar vivent en Thaïlande en tant que réfugiés, fuyant des circonstances malheureuses dans leur pays d'origine. Ces personnes ont trouvé un soutien auprès d'organisations telles que le réseau *DARE*, partenaire de longue date du Fonds du primat, qui s'attaque aux problèmes cruciaux de toxicomanie. Dans la province de Tak, en Thaïlande, *DARE* a acquis des terres, avec le soutien du Fonds du primat, pour cultiver des arbres Moringa et transformer la poudre de Moringa tirée de leurs feuilles en *MoringAid*, un complément de santé très prisé. Cette entreprise sociale innovante assurera la viabilité à long terme des programmes cruciaux du réseau *DARE*, qui a également construit sur le terrain une maison de formation et des installations de traitement, offrant aux réfugiés un espace sûr où ils peuvent recevoir le soutien dont ils ont besoin. En améliorant la viabilité de *DARE*, le réseau pourra maintenir et développer ses programmes, dans le but ultime d'aider les personnes déplacées à retourner au Myanmar.

## SOUDAN DU SUD

### Soutenir les frais de scolarité par des transferts d'argent liquide

La pandémie a aggravé l'insécurité alimentaire dans le comté de Yei, où les habitants rentraient chez eux après avoir vécu des années en tant que réfugiés dans d'autres pays. En 2021, Affaires mondiales Canada a lancé le programme *Humanitarian, Early Recovery and Development (HERD)* avec la *Canadian Foodgrains Bank*, travaillant dans huit pays avec dix maisons membres, dont le Fonds du primat. Le programme s'est poursuivi jusqu'en décembre 2023. Le Fonds du primat a travaillé avec *Finn Church Aid* qui a distribué de l'argent aux ménages pour répondre à leurs besoins de base, y compris les frais de scolarité pour leurs enfants qui n'avaient pas été scolarisés pendant de longues périodes. **Lorsqu'elles disposaient de ressources financières, les familles ont alloué environ 30 % des fonds provenant du second transfert pour couvrir les frais de scolarité.** Cela montre comment les participants ont utilisé leur pouvoir d'action et de décision dans le cadre de l'approche de la programmation en espèces, même si l'objectif principal du transfert d'argent liquide était l'aide alimentaire.

## JORDANIE



**Tahani essaie sa nouvelle machine à coudre.**

### La formation professionnelle mène à une vie meilleure

Le *Middle East Council of Churches (MECC)* apporte son soutien aux femmes et aux jeunes en Jordanie, notamment aux réfugiés syriens et irakiens ainsi qu'aux membres à risque des communautés d'accueil. Leurs efforts comprennent des interventions de sensibilisation à la santé, des programmes de subsistance et des formations à l'installation de panneaux solaires, à la couture, à la broderie et aux soins à domicile. Tahani, 38 ans, a toujours eu une passion pour la couture. Elle travaillait sur de petits projets à la main, mais souhaitait en apprendre davantage et posséder une machine à coudre. La *MECC* a proposé un programme de formation professionnelle à 40 femmes et hommes, en partenariat avec la *YWCA Academy*, financé par l'*ACT Alliance* et le Fonds du primat. Lorsqu'elle a entendu parler du programme, Tahani a été enthousiasmée par cette opportunité. « Je me suis immédiatement inscrite pour apprendre et j'ai acheté une machine à coudre pour créer des articles pour ma maison et mes voisins.

**Le fait d'avoir un deuxième revenu me permet de subvenir aux besoins de mes enfants, d'autant plus que deux d'entre eux ont besoin de certains produits et de lait ».**



Surveillez  
votre courriel PWRDF  
Connect pour vous  
abonner aux  
ressources  
saisonnières !



La 2023 PWRDF Wild Ride était un hommage sincère à la mémoire du révérend chanoine Greg Smith, un bénévole bien-aimé qui est décédé subitement le 6 mai 2023. Sa passion et son engagement nous manquent beaucoup, mais son héritage a inspiré les participants de tout le pays. Ce fut un succès retentissant ! Vingt-deux équipes et 93 participants se sont rassemblés pour marquer de leur empreinte cette campagne record, qui a permis de récolter la somme impressionnante de 62 000 \$ pour les programmes du Fonds du primat en faveur des réfugiés et des personnes déplacées à l'intérieur de leur propre pays. En 2024, alors que le Haut Commissariat des Nations Unies pour les réfugiés estime que plus de 100 millions de personnes seront déplacées de force ou apatrides, la Wild Ride a continué à mettre l'accent sur les réfugiés. Les participants ont été invités à collecter 65 000 \$ pour célébrer nos 65 ans d'engagement en faveur des réfugiés et des personnes déplacées à l'intérieur de leur propre pays.



## Une planète saine, des gens sains

Notre ressource pour le Carême 2024, rédigée par le Dr Sylvia Keesmaat, avait pour thème « Santé et bien-être - sans l'un, l'autre n'est tout simplement pas possible ». Tout au long du carême, 1 584 abonnés ont reçu des courriels quotidiens présentant les réflexions du Dr Keesmaat sur ce que la santé, le bien-être et la bonne vie exigent de nous dans nos relations les uns avec les autres, avec la création et avec Dieu.

## Trouver l'espoir à l'Avent

Face aux catastrophes climatiques, il est facile de se sentir impuissant. Mais nous pouvons trouver de l'espoir dans les actions, petites et grandes. C'est ainsi qu'a débuté « L'espoir en action : Réflexions sur l'agriculture, la famille et la foi au cœur de la crise climatique » avec Karri Munn-Venn. Karri Munn-Venn a mis à profit son expérience de militante pour le climat et de productrice de laine pour rédiger cette ressource, qui comprend des réflexions, des lectures bibliques et des prières.



Scannez le code QR avec votre appareil pour regarder la vidéo de Munn-Venn.



**Le Conseil de la jeunesse du Fonds du primat** a participé à la réunion semestrielle de CLAY (Canadian Lutheran Anglican Youth) et a créé "Youth to Youth : Walking in a Good Way", une ressource destinée à guider les jeunes et leurs communautés dans le travail de réconciliation. Après la réunion annuelle du Conseil de la jeunesse, Robyn Sulkko et Heather Jenkins ont assisté au rassemblement des jeunes autochtones *Sacred Beginnings* au Centre Sandy Saulteaux à Beausejour (Man.). De ce rassemblement sont nées des réponses dirigées par des autochtones et des jeunes pour soutenir la programmation et l'entrepreneuriat en matière de traumatismes.

## Quelle année !

Les sympathisants ont écouté 13 réflexions d'invités lors de Prier avec le Fonds du primat sur Zoom.

Les bénévoles ont appris à mieux connaître les partenaires du Fonds du primat lors de 13 webinaires.

183 nouveaux donateurs ont commencé à soutenir le Fonds du primat.

Des sympathisants ont commandé 813 paquets de cartes de Noël du Fonds du primat.

En incluant les courriels quotidiens pendant le Carême et l'Avent, nous avons atterri 132 fois dans votre boîte de réception !

# Offrir son temps, ses talents et ses trésors



## World of Gifts



### Une fête de cuisine en Nouvelle Écosse

L'année dernière, la campagne *World of Gifts* a permis de récolter un peu plus de 500 000 \$, avec plus de 2 200 articles achetés pour lutter contre la pauvreté et soutenir les communautés dans le besoin dans le monde entier. Les cadeaux les plus populaires ont été des chèvres pour les travailleurs de la santé au Malawi, des semences pour les réfugiés du Sud-Soudan et des contributions à la *Canadian Foodgrains Bank*. En outre, plus de 300 dons ont été jumelés, grâce à un généreux don anonyme de 110 000 \$.

### Achat de chèvres à Calgary

Pendant le carême 2024, la *Cathedral Church of the Redeemer* de Calgary et les sympathisants de Fonds du primat ont collecté des dons pour acheter des chèvres dans le cadre du programme *World of Gifts* du Fonds du primat. L'objectif de "*Goat Get'em*" était de collecter 480 \$ pour acheter une douzaine de chèvres pour les travailleurs de la santé communautaire au Malawi. Le narthex était orné d'une exposition symbolique de chèvres. En fin de compte, les paroissiens et les groupes de l'église (y compris la chorale !) ont fait don **de plus de 1 480 \$**, ce qui a permis d'acheter 37 chèvres !



Une centaine de personnes ont assisté à la fête de cuisine de l'évêque à Dartmouth (Nouvelle-Écosse), organisée par la paroisse *Holy Trinity Emmanuel* et plusieurs autres paroisses participantes. Avec les talents musicaux de Bryan Cable et le maître de cérémonie, l'archidiacre Katherine Bourbonniere, l'événement a été le point culminant d'une campagne en l'honneur du ministère de l'évêque Sandra Fyfe. Le soutien collectif des paroisses à la campagne "*Buy a Farm*" de *World of Gifts* a permis de récolter 4 077 \$ pour le Fonds du primat. Les fonds ont été affectés au soutien de six « fermes », représentant neuf projets de sécurité alimentaire dans huit pays.

### Musique pour l'Ukraine à Toronto

L'église anglicane *St. Matthew's* de Toronto a accueilli, le 4 février 2024, un concert réconfortant destiné à collecter des fonds pour l'Ukraine. *St. Matthew's* entretient un lien particulier avec une importante population d'immigrants ukrainiens, dont beaucoup sont arrivés en tant que réfugiés à la suite du déclenchement de la guerre en 2022. Le concert a présenté une sélection unique de compositions contemporaines d'artistes ukrainiens. Au final, plus de 2 000 \$ ont été récoltés pour soutenir l'action du Fonds du primat en Ukraine.



### La petite monnaie rapporte en Colombie-Britannique

Chaque année pendant le Carême, la paroisse *St. Matthew* d'Abbotsford, en Colombie-Britannique, collecte de la « petite monnaie » et des factures pour un projet d'aide choisi. En 2024, la paroisse a désigné l'appel d'urgence du Fonds du primat pour Gaza et la Cisjordanie pour recevoir les généreux dons, qui s'élèvent à 2 087 \$. Ce don permet de soutenir l'hôpital anglican arabe Al Ahli à Gaza, qui s'efforce de fournir des soins dans un contexte de graves pénuries et de dommages. Les paroissiens, inspirés par les enseignements de Jésus sur l'amour du prochain, étaient reconnaissants de contribuer à cette cause urgente.



# Rapport financier 2023-2024

Soutenir le travail du Fonds du primat améliore la qualité de vie quotidienne des populations vulnérables en promouvant la justice globale et l'autosuffisance. Votre engagement transforme des vies.

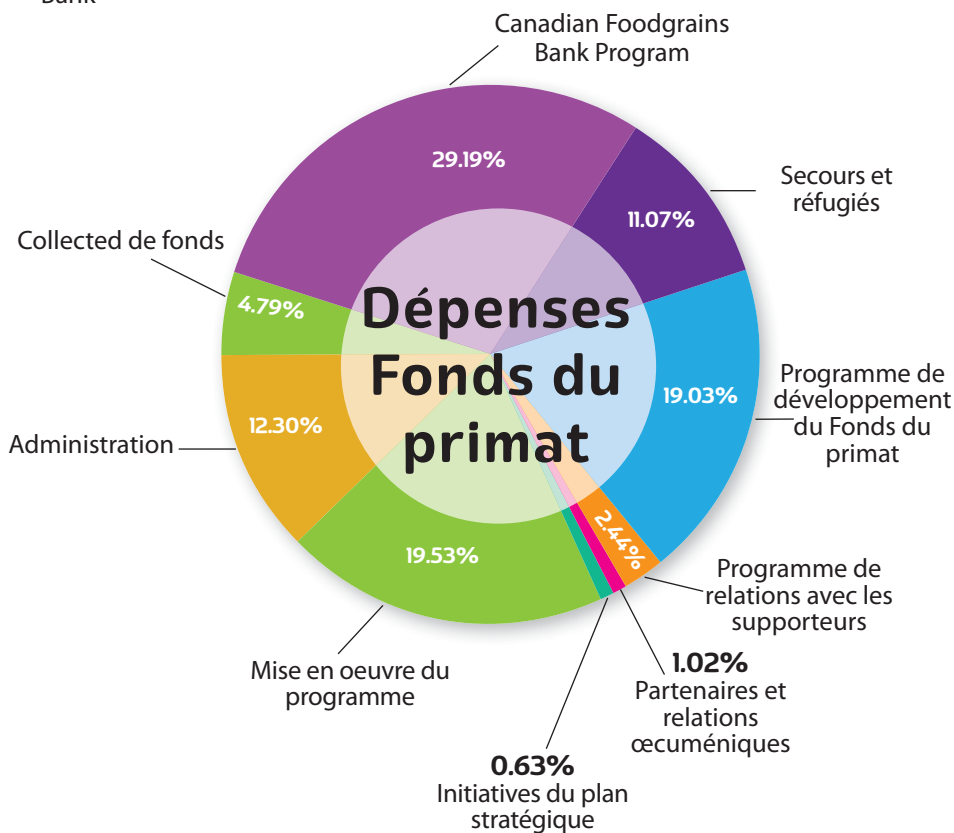
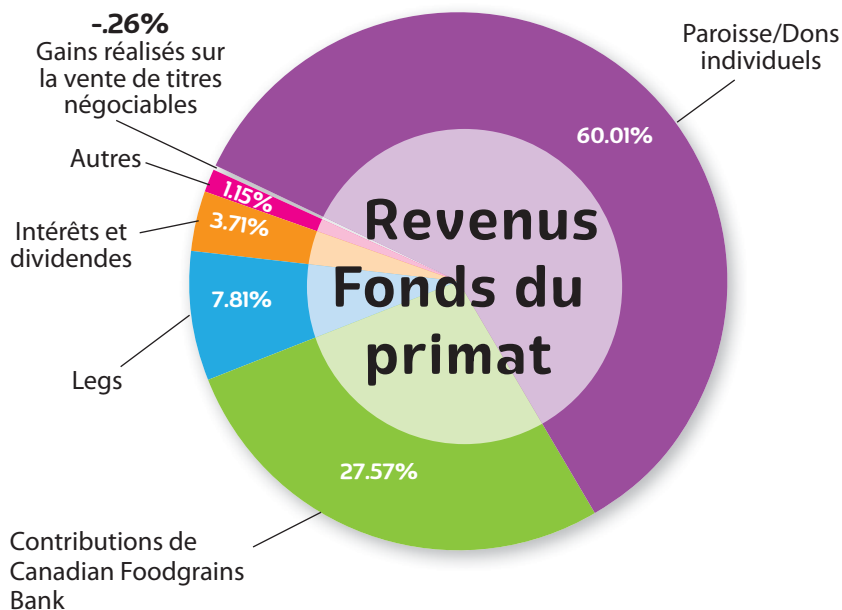
## Revenus

(État financier du 1er avril 2023 – 31 mars 2024)		
	Réel	% de revenus
Paroisse/Dons individuels	5 363 369 \$	60.01
Contributions de Canadian Foodgrains Bank	2 464 371	27.57
Legs	698 341	7.81
Intérêts et dividendes	331 727	3.71
Autres	102 487	1.15
Gains réalisés sur la vente de titres négociables	(22 858)	-0.26
<b>Total des revenus</b>	<b>8 937 437 \$</b>	<b>100.00%</b>

## Dépenses

	Réel	% de dépenses
<b>Allocations de programmes (développement, secours, réfugiés)</b>		
Programme <i>Canadian Foodgrains Bank</i>	2 587 819 \$	29.19
Secours et réfugiés	981 414	11.07
Programme de développement du Fonds du primat :		
Afrique	739 765	8.35
Amérique latine et les Caraïbes	582 265	6.57
Canada – Communautés autochtones	271 000	3.06
Asie et Pacifique	93 114	1.05
<b>Sous-total</b>	<b>5 255 377 \$</b>	<b>59.30</b>
<b>Allocations de programme (Relations œcuméniques et support des bénévoles)</b>		
Programme de relations avec les supporteurs	216 341 \$	2.44
Partenaires et relations œcuméniques	90 680	1.02
Initiatives du plan stratégique	55 680	0.63
<b>Sous-total</b>	<b>362 701 \$</b>	<b>4.08</b>
<b>Total des allocations de programme</b>	<b>5 618 078 \$</b>	<b>63.38</b>
<b>Mise en œuvre du programme</b>		
Personnel chargé du programme	1 555 742 \$	17.55
Occupation du programme et bureaux	139 902	1.58
Voyage	35 227	0.40
<b>Sous total : Mise en œuvre de programme</b>	<b>1 730 871 \$</b>	<b>19.53</b>
<b>Total programme</b>	<b>7 348 949 \$</b>	<b>82.91</b>
<b>Administration</b>		
Personnel	799 798 \$	9.02
Occupation et bureau	151 878	1.71
Honoraires professionnels	84 152	0.95
Gouvernance	44 329	0.50
Voyage	10 161	0.11
<b>Total Administration</b>	<b>1 090 318 \$</b>	<b>12.30</b>
Collecte de fonds	424 715 \$	4.79
<b>Total dépenses</b>	<b>8 863 982 \$</b>	<b>100.00</b>
Excédent des revenus sur les dépenses pour l'année d'exploitation	73 455 \$	
Variation des gains non réalisés sur les titres négociables	1 170 530	
<b>Excédent des revenus sur les dépenses pour l'année</b>	<b>1 243 985 \$</b>	





# Aller de l'avant



Réunion d'un groupe au TSURO Trust au Zimbabwe.

Cette année, le Fonds du primate a travaillé avec 70 partenaires dans 32 pays, obtenant des résultats importants, mais aussi des enseignements significatifs qui conduisent à de meilleures pratiques dans les communautés où travaillent nos partenaires.

## Partage de connaissances

Les partenaires du Fonds du primate ont accru leur soutien aux rassemblements communautaires, par exemple pour permettre aux femmes du Zimbabwe ou de Colombie de partager leurs expériences en matière de connaissances agro-écologiques. Si certains de ces échanges impliquent que les participants se déplacent sur de longues distances, voire au-delà des frontières, d'autres conversations se déroulent sur des plateformes virtuelles, ce qui permet aux partenaires d'exploiter la technologie à leur avantage.

Au cours de l'année à venir, le Fonds du primate s'appuiera sur ces enseignements en créant davantage d'espaces – virtuels et en personne – permettant aux partenaires de se connecter et d'apprendre les uns des autres.

## Des fonds à effet de levier

Le Fonds du primate soutient l'hôpital Al Ahli à Gaza en mettant en commun des fonds avec d'autres agences pour créer un budget plus important et plus adapté, donnant à l'hôpital une base de financement sûre pour répondre aux besoins divers et complexes des patients au fur et à mesure qu'ils se présentent, y compris en matière de santé mentale et de réponse aux traumatismes.

## Programmation Nexus

Les organisations travaillant dans le domaine du développement international sont de plus en plus spécialisées, ce qui se traduit par des programmes axés sur une seule question ou une seule approche. La programmation Nexus incite les organisations

à travailler de manière plus globale, en réunissant souvent plusieurs organisations et parties concernées. Par exemple, la programmation du triple lien consiste à coordonner les activités humanitaires, de développement et de consolidation de la paix.

Les partenaires du Fonds du primate ont pris des mesures importantes pour relier les résultats du nexus pour la paix, la programmation à plus long terme et les réponses plus immédiates aux besoins humanitaires. Lors du Sommet humanitaire mondial de 2016, il a été clairement reconnu que la réalisation des Objectifs de développement durable 2030 des Nations unies serait impossible sans aborder le développement durable dans les zones confrontées à des besoins humanitaires. Lors du sommet, les dirigeants mondiaux se sont engagés à permettre des engagements de financement humanitaire pluriannuels. Ces engagements de financement plus longs permettent aux programmes de répondre aux besoins vitaux immédiats tout en planifiant le relèvement et, potentiellement, le développement durable à long terme.

Tout en répondant avec nos partenaires aux besoins humanitaires urgents, nous voulons également soutenir des programmes durables et des possibilités de consolidation de la paix à long terme.

Toute cette coopération est importante pour le Fonds du primate dans son soutien à l'autonomisation des femmes, à l'action climatique, à la sécurité alimentaire et à la programmation autochtone au Canada et dans le monde. Nos programmes stratégiques et dynamiques avec des partenaires autochtones soutiennent des initiatives spécifiques au contexte, tout en favorisant l'apprentissage collaboratif en matière de protection de l'environnement, de leadership et de sensibilisation pour des pratiques de sage-femme locales et culturellement adaptées.

# Retrouvez-vous avec le Fonds du primat

## Donner en toute confiance

Le Fonds du primat est accrédité par Imagine Canada depuis 2013 et continue de satisfaire ou de dépasser les exigences pour maintenir cette norme importante. Nous apportons le plus grand soin à la gestion de nos donateurs et à l'utilisation de vos contributions à bon escient. Ce rapport annuel présente les résultats positifs et les progrès que vous rendez possibles.



Accredited  
IMAGINE CANADA

## Il y a de nombreuses façons de soutenir Fonds du primat !

- Faites un don en ligne sur [pwrdf.org/give-today](http://pwrdf.org/give-today), ou par téléphone au 1-866-308-7973.
- Devenez un donateur mensuel et fournissez une source régulière de revenus pour nous aider à poursuivre notre travail vital. Si vous êtes déjà un donateur mensuel, pensez à augmenter votre don cette année.
- Bénéficier d'un avantage fiscal par le biais d'un don d'actions ou de titres.
- Faites une promesse de don pour programmer un montant plus important au cours de l'année. Vous pouvez également créer un fonds de dotation pour l'un de nos programmes afin de nous soutenir sur une plus longue période.
- Faites un don à la mémoire d'un être cher, ou en l'honneur d'amis et de membres de la famille, comme cadeau d'anniversaire. Notre guide annuel *World of Gifts* propose de nombreuses options : [pwrdf.org/world-of-gifts](http://pwrdf.org/world-of-gifts).
- Devenez membre de la *Legacy of Hope Society* en effectuant un don au Fonds du primat dans votre testament. Vous pouvez faire en sorte que votre soutien perdure pour les communautés vulnérables, les communautés autochtones du Canada, les réfugiés et les personnes déplacées, et pour la protection de la création. Pour en savoir plus sur les legs, consultez le site [pwrdf.org/leave-a-legacy](http://pwrdf.org/leave-a-legacy).

Scannez ce code QR avec votre appareil pour découvrir d'autres façons de soutenir financièrement le Fonds du primat, ou visitez le site [pwrdf.org/ways-to-give](http://pwrdf.org/ways-to-give) ou contactez-nous à l'adresse [pwrdf@pwrdf.org](mailto:pwrdf@pwrdf.org).



## Promouvoir le Fonds du primat

Il existe des dizaines de façons d'impliquer votre paroisse ou votre communauté dans notre travail. Commandez gratuitement des brochures, des signets et des enveloppes de donateurs, ou partagez nos vidéos avec votre groupe. Pour en savoir plus, consultez le site [pwrdf.org/resources](http://pwrdf.org/resources)

## Devenez bénévole

Si votre église n'a pas de représentant paroissial du Fonds du primat, parlez-en aux responsables de votre paroisse ou contactez-nous. Nous pouvons vous aider à vous impliquer.

## Rejoignez-nous en ligne

Visitez [pwrdf.org/webinars](http://pwrdf.org/webinars) pour en savoir plus sur nos opportunités en ligne. Restez en contact grâce aux sessions de prière Zoom et aux webinaires.

## Partagez nos histoires

- Abonnez-vous à notre courriel mensuel PWRDF Connect sur [pwrdf.org/subscribe](http://pwrdf.org/subscribe).
- Suivez-nous sur Facebook @[pwrdfcan](https://www.facebook.com/pwrdfcan).
- Suivez-nous sur X @[pwrdf](https://twitter.com/pwrdf).
- Suivez-nous sur Instagram @[pwrdf](https://www.instagram.com/pwrdf).
- Suivez-nous sur LinkedIn @[pwrdf](https://www.linkedin.com/company/pwrdf).
- Abonnez-vous à notre chaîne YouTube : [YouTube.com/pwrdf](https://www.youtube.com/pwrdf) et partagez nos vidéos avec votre communauté.
- Lisez notre bulletin d'information *Under the Sun*, publié dans les numéros de février, juin et novembre de l'*Anglican Journal* et sur [pwrdf.org/under-the-sun](http://pwrdf.org/under-the-sun).
- Partagez ce rapport annuel à partir de notre site web [pwrdf.org/financials](http://pwrdf.org/financials), ou commandez des exemplaires à l'adresse [pwrdf@pwrdf.org](mailto:pwrdf@pwrdf.org).





# PWRDF

Le Fonds du primat pour le secours  
et le développement mondial

81, rue Hayden, 3e étage | Toronto, Ontario | M4Y 3G2  
416.924.9192 ou numéro gratuit 1.866.308.7973  
ou [pwrdf@pwrdf.org](mailto:pwrdf@pwrdf.org)

**Pour en savoir plus : [www.pwrdf.org](http://www.pwrdf.org)**



**Agréé**  
IMAGINE CANADA



@pwrdfcan



@pwrdf



@pwrdf



@pwrdf

Numéro de charité : 8664 34640 RR0001



Automne 2024